

Mai Trung, ngày 28 tháng 5 năm 2024

BIÊN BẢN THẨM TRA

(Hồ sơ mất GCNQSD đất của hộ ông Tạ Văn Dũng, thôn Trung Hưng)

Xét đề nghị tại đơn trình báo của ông Tạ Văn Dũng, về việc mất giấy chứng nhận quyền sử dụng đất ở, GCNQSD đất số theo Quyết định số 533/2000/QĐ-UB(H) của UBND huyện Hiệp Hòa.

Hôm nay, ngày 28 tháng 5 năm 2024, UBND xã Mai Trung chúng tôi gồm có:

I. Đại diện UBND xã

- | | |
|-----------------------------|---------------------------------|
| 1. Ông (bà): Hoàng Văn Tiền | - Chức vụ: Phó Chủ tịch UBND xã |
| 2. Ông (bà): Hoàng Thị Thơm | - Công chức PT Địa chính xã |

II. Đại diện người sử dụng đất

- | | |
|---------------------|-------------------|
| 1. Ông: Tạ Văn Dũng | - Chủ sử dụng đất |
|---------------------|-------------------|

III. Đại diện BLĐ thôn

- | | |
|----------------------------|---------------|
| 1. Ông (bà): Triệu Văn Đắc | - Trưởng thôn |
|----------------------------|---------------|

IV. Chủ sử dụng giáp ranh

- | | |
|-----------------|------------------------------------|
| 1. Tạ Văn Dũng | - Chủ sử dụng liền kề - Trung Hưng |
| 2. Triệu Văn Độ | - Chủ sử dụng liền kề - Trung Hưng |
| 3. Tạ Thị Hoa | - Chủ sử dụng liền kề - Trung Hưng |
| 4. Tạ Văn Tân | - Chủ sử dụng liền kề - Trung Hưng |
| 5. Tạ Văn Trung | - Chủ sử dụng liền kề - Trung Hưng |
| 6. Đỗ Văn Nhã | - Chủ sử dụng liền kề - Trung Hưng |

NỘI DUNG XÁC MINH NHƯ SAU:

Xác minh đơn trình báo của ông Tạ Văn Dũng, địa chỉ thường trú: Trung Hưng, Mai Trung, Hiệp Hòa, Bắc Giang về việc mất giấy chứng nhận quyền sử dụng đất ở, GCNQSD theo Quyết định số 533/2000/QĐ-UB(H). thửa đất số 0, tờ bản đồ số 0. Diện tích 400.0m² (trong đó đất ở: 360m²; đất vườn 40.0m²), địa chỉ thửa đất: tại thôn Trung Hưng- xã Mai Trung mang tên hộ ông Tạ Văn Dũng , địa chỉ thửa đất: tại thôn Trung Hưng - xã Mai Trung.

Qua xác minh tại hộ gia đình ông Tạ Văn Dũng, các tài liệu quản lý tại địa phương chúng tôi thấy:

Thửa đất của hộ gia đình ông Tạ Văn Dũng đang sử dụng nay thuộc thửa đất số 245; tờ bản đồ số 14, diện tích 404.4m² (có kết quả đo đạc trích lục thửa đất kèm theo). Diện tích tăng 4.4m²

Ý kiến của hộ gia đình: Hiện trạng thửa đất của gia đình tôi không có sự thay đổi, gia đình tôi cũng không chuyển nhượng hay nhận chuyển nhượng từ các hộ liền kề, về phần diện tích tăng là do sai số đo đạc trong quá trình kê khai cấp GCNQSD đất lần đầu. Gia đình tôi đến nay đã nhiều lần tìm kiếm nhưng vẫn không thấy (đã mất) đề nghị các cơ quan có thẩm quyền cấp lại GCNQSD đất đã mất cho hộ gia đình tôi theo hiện trạng thửa đất, gia đình tôi đồng ý với kết quả đo đạc, trích lục bản đồ địa chính thửa đất. Ngoài ra chúng tôi không có ý kiến gì khác.

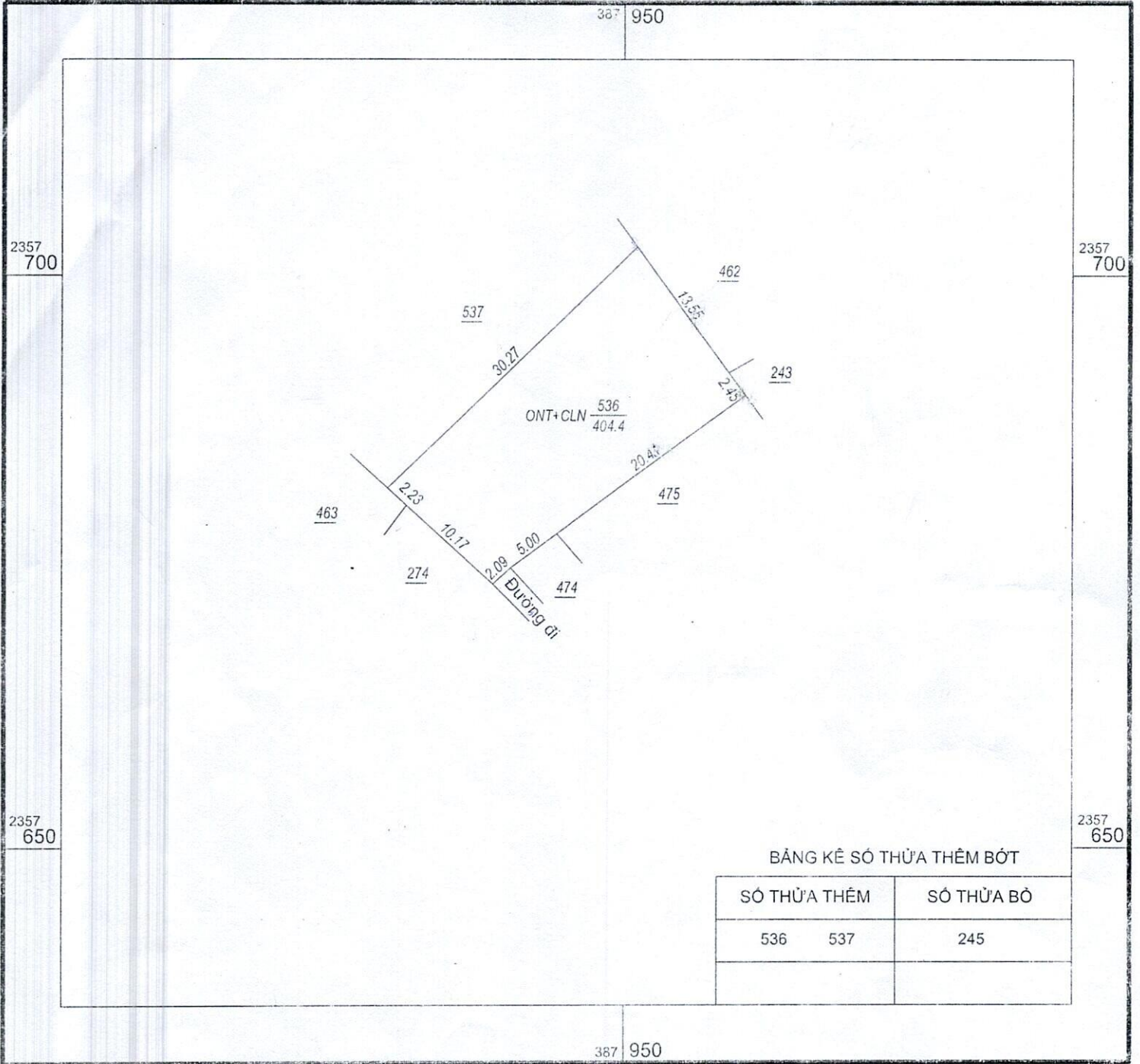
*** Ý kiến của BLĐ thôn:** Thửa đất có ranh mốc giới rõ ràng, ranh mốc giới không có sự thay đổi. Chủ sử dụng ổn định, không tranh chấp, không lấn chiếm,



ĐO ĐẠC, CHỈNH LÝ THỪA ĐẤT

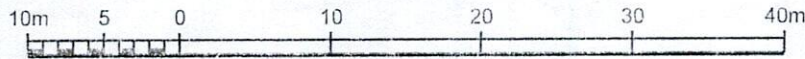
24-135

Thửa đất số 245, Tờ bản đồ số 14, Tỷ lệ 1:1000, xã Mai Trung
Địa điểm: Thôn Trung Hưng, xã Mai Trung, huyện Hiệp Hòa, tỉnh Bắc Giang



TỶ LỆ 1:500

1 cm trên bản đồ bằng 5 m trên thực địa



Ngày 03 tháng 4 năm 2024
Công ty cổ phần đầu tư
và phát triển Thái Phong
TỔNG GIÁM ĐỐC

Ngày 08 tháng 5 năm 2024
Người kiểm tra:

Ngày 03 tháng 4 năm 2024
Chủ sử dụng

Ngày 13 tháng 5 năm 2024
Chi nhánh VPKĐ Đất đai



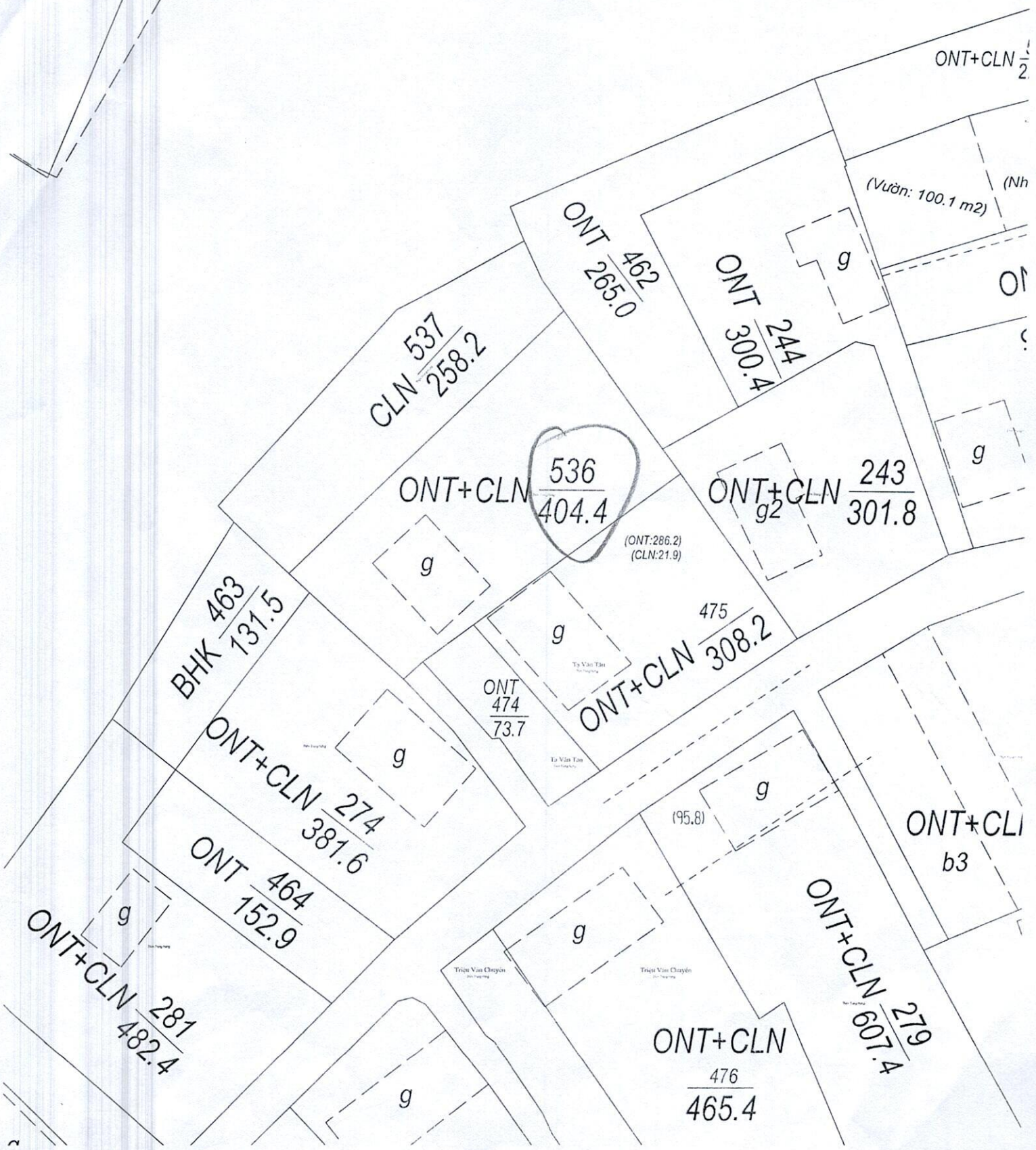
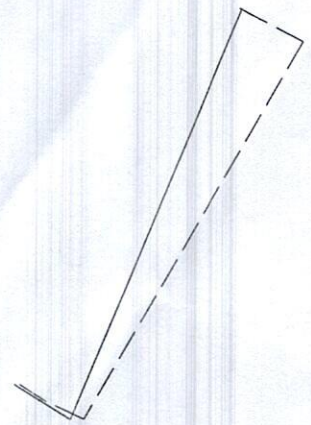
Hoàng Văn Thái

Nguyễn Văn Dũng
Nguyễn Văn Dũng

Đo Văn Dũng
Đo Văn Dũng



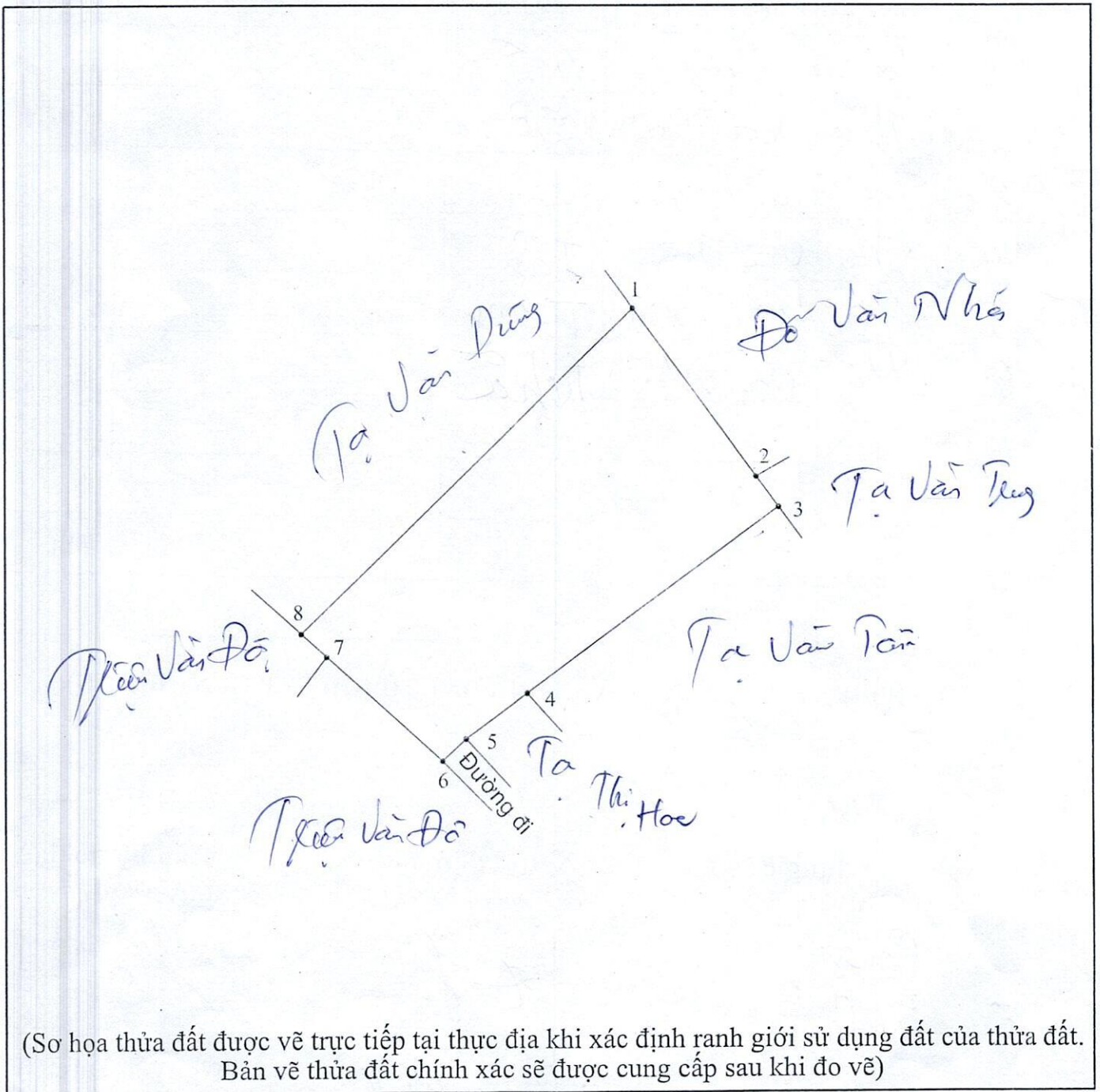
PHÓ GIÁM ĐỐC
ĐỖ CAO TRÍ



BẢN MÔ TẢ
RANH GIỚI, MỐC GIỚI THỬA ĐẤT

Ngày 03. tháng 7. năm 2024, đơn vị đo đạc đã tiến hành xác định ranh giới, mốc giới thửa đất tại thực địa của (ông, bà, đơn vị): Tạ Văn Dũng
đang sử dụng đất tại: Thị trấn Hùng Hòa - Mai Động - Hợp Hòa
Sau khi xem xét hiện trạng về sử dụng đất và ý kiến thống nhất của những người sử dụng đất liền kề đơn vị đo đạc đã xác định ranh giới, mốc giới sử dụng đất và lập bản mô tả ranh giới, mốc giới sử dụng đất như sau:

SƠ HỌA RANH GIỚI, MỐC GIỚI THỬA ĐẤT



(Số họa thửa đất được vẽ trực tiếp tại thực địa khi xác định ranh giới sử dụng đất của thửa đất.
Bản vẽ thửa đất chính xác sẽ được cung cấp sau khi đo vẽ)

MÔ TẢ CHI TIẾT MỐC GIỚI, RANH GIỚI THỪA ĐẤT

- Từ điểm 1 đến điểm 2: là dấu sọc, ranh giới đi theo nếp ngoài tường cũ.
- Từ điểm 2 đến điểm 3: là dấu sọc, ranh giới đi theo nếp ngoài tường cũ.
- Từ điểm 3 đến điểm 4: là dấu sọc, ranh giới đi theo nếp ngoài tường cũ.
- Từ điểm 4 đến điểm 5: là dấu sọc, ranh giới đi theo nếp ngoài tường cũ.
- Từ điểm 5 đến điểm 6: là dấu sọc, ranh giới đi theo nếp ngoài tường cũ.
- Từ điểm 6 đến điểm 7: là dấu sọc, ranh giới đi theo nếp ngoài tường cũ.
- Từ điểm 7 đến điểm 8: là dấu sọc, ranh giới đi theo nếp ngoài tường cũ.
- Từ điểm 8 đến điểm 1: là dấu sọc, ranh giới đi theo nếp ngoài tường cũ.
- Từ điểm đến điểm :
- Từ điểm đến điểm :
- Từ điểm đến điểm :

Người sử dụng đất hoặc chủ quản lý đất liền kề ký xác nhận ranh giới, mốc giới sử dụng đất:

| STT | Tên người sử dụng đất, chủ quản lý đất liền kề | Đồng ý (Ký tên) | Không đồng ý | |
|-----|--|--------------------|--------------------|--------|
| | | | Lý do không đồng ý | Ký tên |
| 1 | Ta Văn Dũng | Dũng | X | |
| 2 | Diệu Văn Đô | Đô | | |
| 3 | Ta Thị Hoa | Hoa | | |
| 4 | Ta Văn Tân | Tân | | |
| 5 | Ta Văn Thủy | Thủy | | |
| 6 | Đỗ Văn Nhã | Nhã | | |
| | | | | |
| | | | | |
| | | | | |
| | | | | |

TÌNH HÌNH BIẾN ĐỘNG RANH GIỚI THỪA ĐẤT TỪ KHI CẤP GCN (NẾU CÓ)

.....

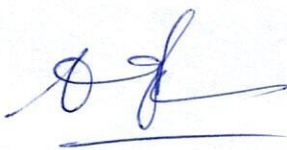
.....

.....

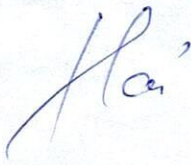
Người sử dụng đất
(Ký, ghi rõ họ tên)

Dũng
Bà Văn Dũng

Người dẫn đạc
(Ký, ghi rõ họ tên)


Hoàng Phi Thôn

Cán bộ đo đạc
(Ký, ghi rõ họ tên)


Nguyễn Đức Hải

CỘNG HÒA XÃ HỘI CHỦ NGHĨA VIỆT NAM
Độc lập - Tự do - Hạnh Phúc

BIÊN BẢN

XÁC ĐỊNH RANH GIỚI, MỐC GIỚI THỬA ĐẤT
(Theo hiện trạng sử dụng)

Căn cứ vào Chiết kê số 18 CT - TTG ngày 01-7-2000
của UBND tỉnh Vĩnh Phúc

Hôm nay ngày 22 tháng 8 năm 2000. Thành phần chúng tôi gồm :

- 1- Ông (Bà): Nguyễn Văn Trình (Chủ trưởng)
- 2- Ông (Bà): Nguyễn Văn Hồ (Chủ phó)
- 3- Ông (Bà): Bà Văn Diên (Chủ viên)
- 4- Ông (Bà): Trần Văn Kha ()
- 5- Ông (Bà): Nguyễn Văn Thành ()
- 6- Ông (Bà):

Đã cùng thống nhất về ranh giới thửa đất của Tạ Văn Dũng

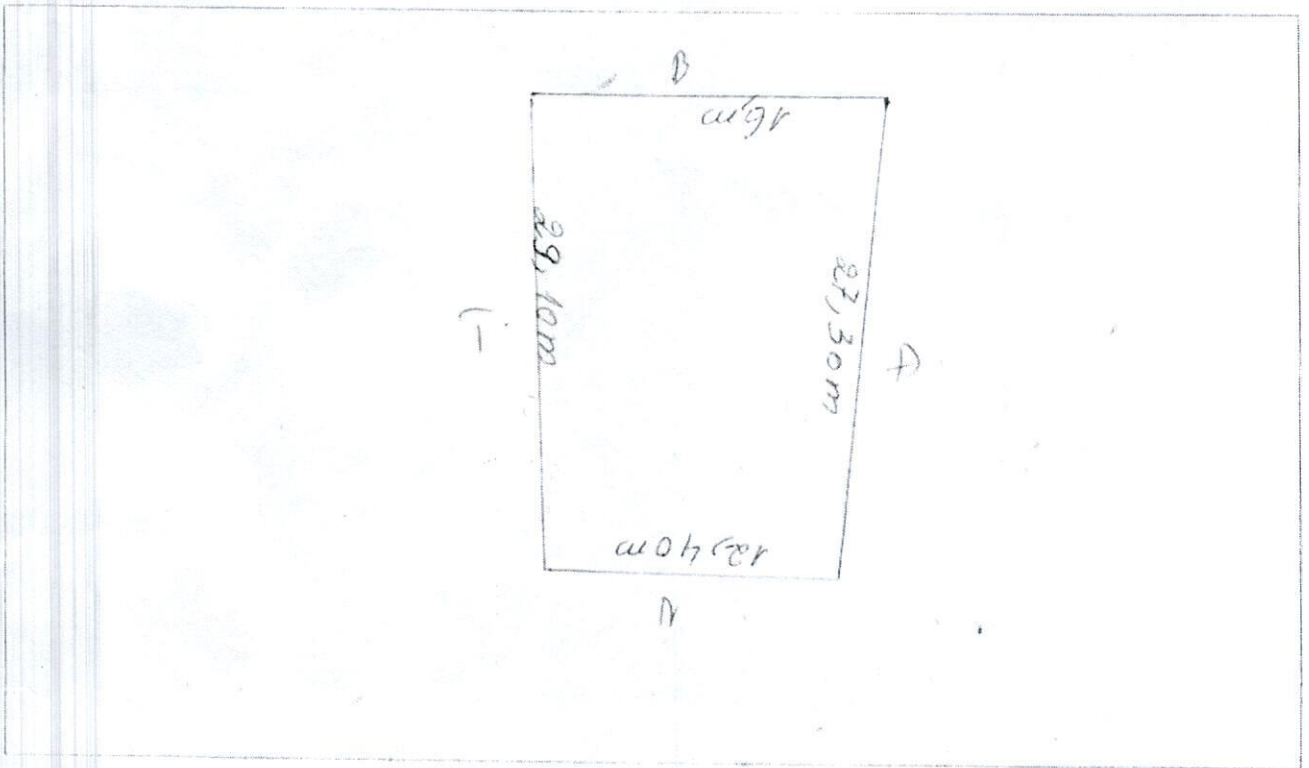
tại thực địa với những nội dung sau :

- 1- Phía Đông giáp ông Tân 27,30 m
- 2- Phía Tây giáp hóc cây 29,10 m
- 3- Phía Nam giáp ông Đ. 12,40 m
- 4- Phía Bắc giáp ông Nhật 16,00 m

Diện tích thửa đất là : 400 m²

(Có sơ đồ kèm theo)

SƠ HỌA RANH GIỚI THỪA ĐẤT



CHỦ SỬ DỤNG ĐẤT
(Ký, ghi rõ họ tên)

Phùng

CÁC CHỦ SỬ DỤNG ĐẤT GIÁP RANH
(Ký, ghi rõ họ tên)

1. Trần Văn Tâm
2. Trần Văn Đô
3. Đỗ Xuân Nhật
4. Đai

CB ĐO ĐẠC
(Ký, ghi rõ họ tên)

Minh
Nguyễn Minh

CB THÔN (XÓM)
(Ký, ghi rõ họ tên)

Trần Đức
Trần Đức

CB ĐỊA CHÍNH XÃ
(Ký, ghi rõ họ tên)

Nguyễn Việt

T/M UBND XÃ
(Ký tên, đóng dấu)



UBND xã HUYỆN
NGUYỄN VĂN ĐAI

ONT 244
565.4

ONT 245
662.6

b2

ONT 275
382.0

g

g

ONT 274